



PMGF

Evaluation à mi-parcours des PCAET
Communauté de Commune du Pays Bellegardien

Version de rapport provisoire avant atelier de travail

Mai 2023



www.inddigo.com



REDACTEUR

Benoît LECLAIR

E-mail : b.leclair@inddigo.com

Tout droit de reproduction et représentation sont réservés et la propriété exclusive d'INDDIGO SAS, y compris les textes et les représentations iconographiques, photographiques. L'utilisation, la reproduction, la transmission, modification, rediffusion ou vente de toutes les informations reproduites sur ce document (articles, photos et logos compris) ou partie de ce document (texte y compris) sur un support quel qu'il soit, ou encore la diffusion sur un site internet par le biais d'un groupe de discussion, forum ou autre système ou réseau informatique que ce soit, et ce dans le cadre d'une utilisation à caractère commercial ou non lucratif, sont formellement interdites sans l'autorisation préalable et écrite de la société INDDIGO SAS.

SOMMAIRE

1	CADRE REGLEMENTAIRE – OBJECTIFS – METHODOLOGIE	4
1.1	CADRE REGLEMENTAIRE.....	4
1.2	METHODOLOGIE	4
1.3	RAPPEL DES OBJECTIFS DU PCAET	4
2	CONSTATS	6
2.1	CONSOMMATION D'ENERGIE	6
2.2	PRODUCTION ENR	8
2.3	ANALYSE QUANTITATIVE ENERGIE / CLIMAT	9
2.4	QUALITE DE L'AIR	10
2.5	ANALYSE QUALITATIVE.....	10
3	GOUVERNANCE ET SUIVI DU PCAET.....	13
4	RECOMMANDATIONS.....	13

1 CADRE REGLEMENTAIRE – OBJECTIFS – METHODOLOGIE

1.1 CADRE REGLEMENTAIRE

L'évaluation à mi-parcours des PCAET est définie par le code de l'environnement.

Article R-229-51 du Code de l'environnement : « IV. - Le dispositif de suivi et d'évaluation porte sur la réalisation des actions et le pilotage adopté. Il décrit les indicateurs à suivre au regard des objectifs fixés et des actions à conduire et les modalités suivant lesquelles ces indicateurs s'articulent avec ceux du schéma régional prévu à l'article L. 222-1 ainsi qu'aux articles L. 4433-7 et L. 4251-1 du code général des collectivités territoriales. Après trois ans d'application, la mise en œuvre du plan climat-air-énergie territorial fait l'objet d'un rapport mis à la disposition du public.

1.2 METHODOLOGIE

Les objectifs de la démarche d'évaluation sont les suivants :

- ☑ Réaliser un état des lieux d'avancement du PCAET et de ses impacts ;
- ☑ S'assurer que les moyens mis en œuvre (humains, techniques, financiers, administratifs) sont suffisants
- ☑ Dégager les points positifs, les difficultés et les erreurs ;
- ☑ Renforcer les connaissances et le travail en transversalité des parties prenantes ;
- ☑ Définir pour la suite des recommandations opérationnelles ;
- ☑ Réviser les priorités et l'affectation des ressources ;

Pour cela un état des lieux des principaux indicateurs globaux du territoire est réalisé à partir des données de l'observatoire régional (ORCAE) pour la dernière année disponible : 2021 dont les données sont partiellement issues d'estimations (consommations énergétiques).

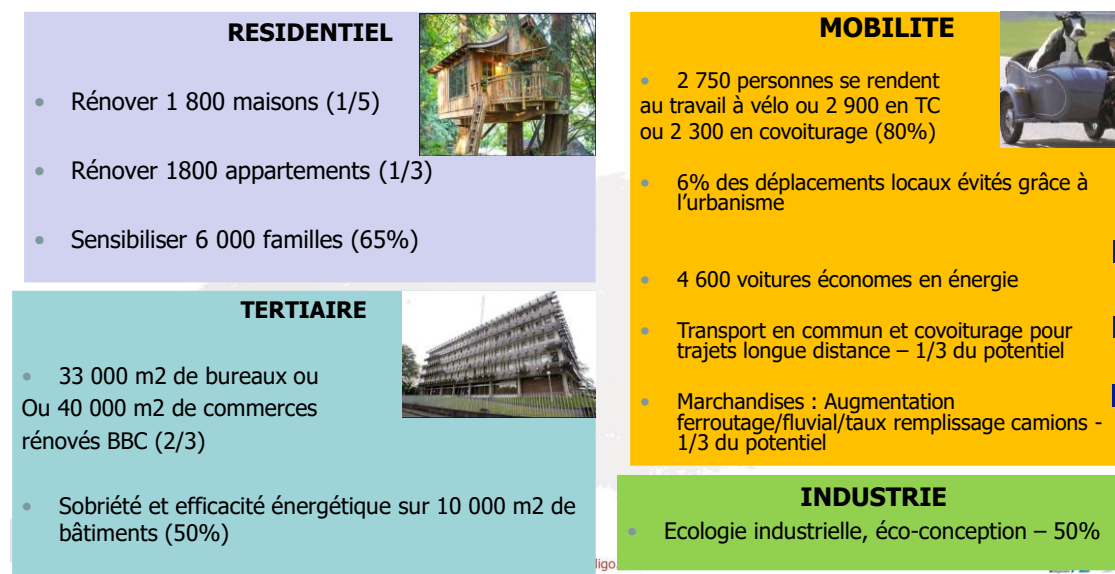
Cet état des lieux est complété par une revue des objectifs et fiches action du PCAET (cf annexe).

Un atelier de travail a ensuite permis d'examiner, avec les parties prenantes, les actions présentant un retard d'avancement ou des difficultés de déploiement.

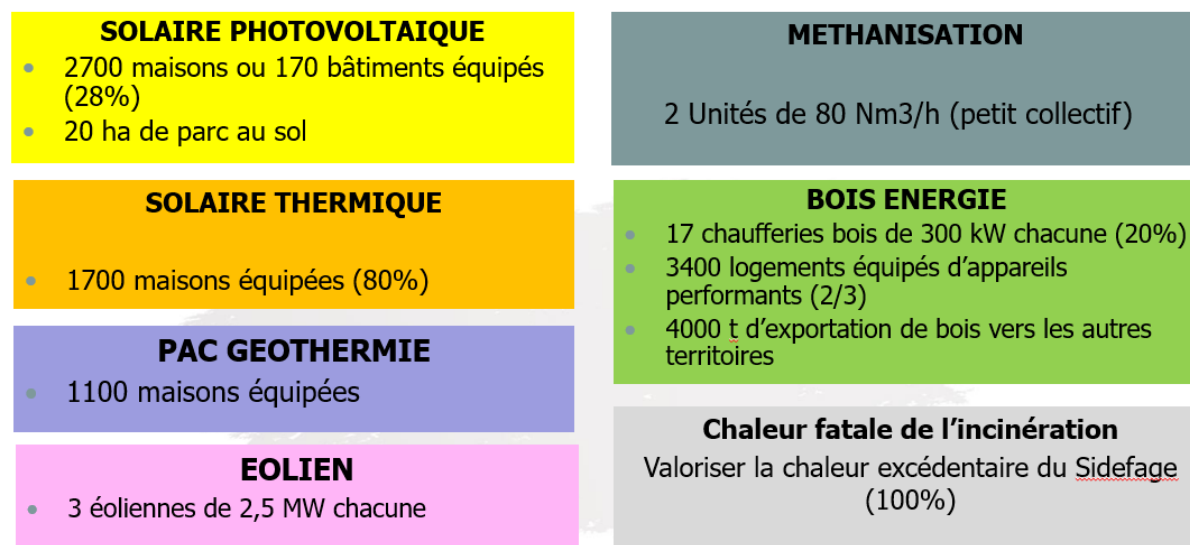
1.3 RAPPEL DES OBJECTIFS DU PCAET

Les objectifs opérationnels retenus en 2019 sont les suivants :

Pour la maîtrise de l'énergie,



Pour la production d'ENR :



Objectifs de réduction d'émissions de GES 2030 / 2015 :

- 42% d'émissions (-20% dès 2021)

Objectifs pour la qualité de l'air à 2030 / 2015 :

- 43% d'émissions Nox ; - 44 % d'émissions PM2.5 ; -32 % d'émissions de NH3

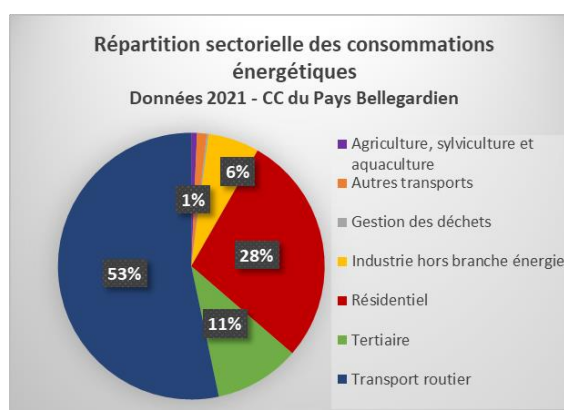
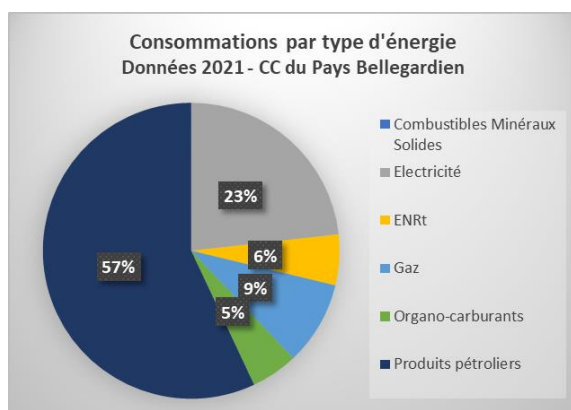
2 CONSTATS

2.1 CONSOMMATION D'ENERGIE

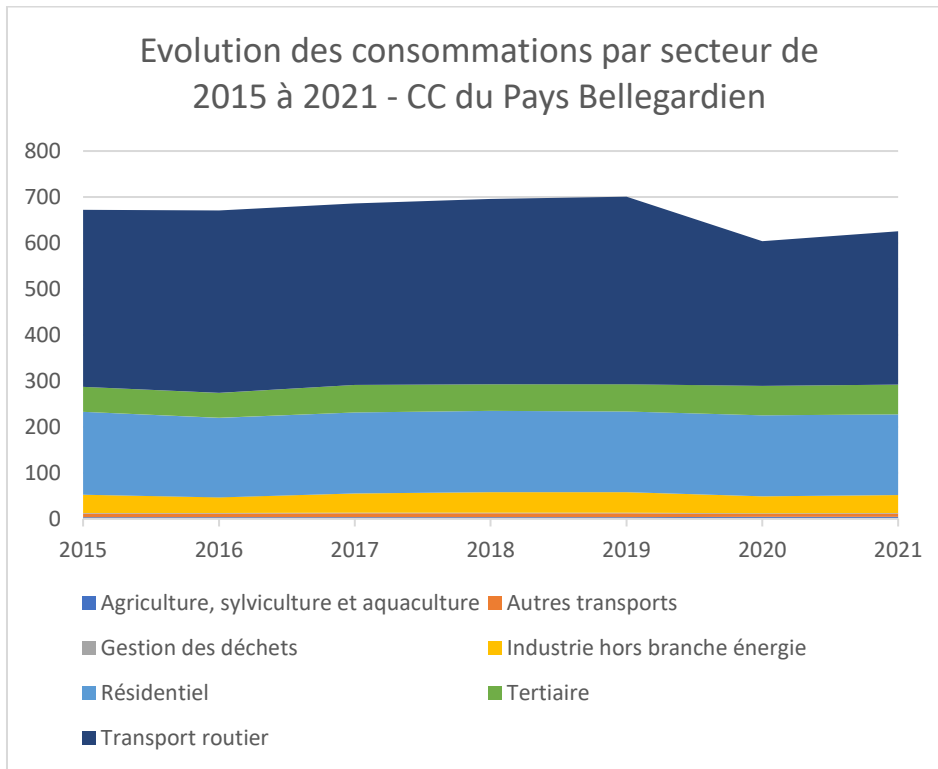
2.1.1 DONNEES DE 2019 ET 2021 (ESTIMATION)

CC du Pays Bellegardien (CCPB)	2019	2021
Agriculture, sylviculture et aquaculture	4	4
Autres transports	8	7
Gestion des déchets	2	1
Industrie hors branche énergie	44	39
Résidentiel	176	175
Tertiaire	59	65
Transport routier	408	333*
Total général	701	625

** donnée estimée, à partir des chiffres 2020, vraisemblablement trop basse*

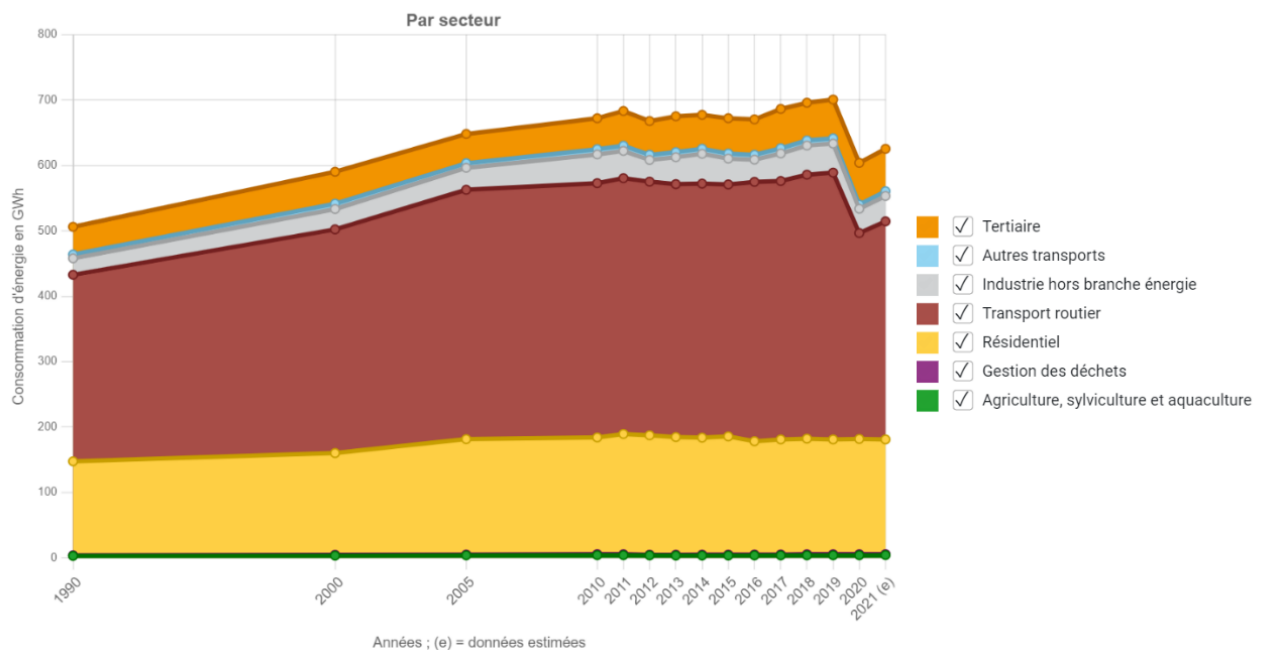


2.1.2 EVOLUTION DE 2015 A 2021 (2021 ESTIME)



Ci-dessous les chiffres en données réelles depuis 1990 : Ce graphique fait apparaître de manière plus nette, la singularité de l'année 2020 liée aux différents confinements de la crise sanitaire. La dernière année « normale » connue est donc l'année 2019, pour laquelle on observe la poursuite d'une hausse de la consommation.

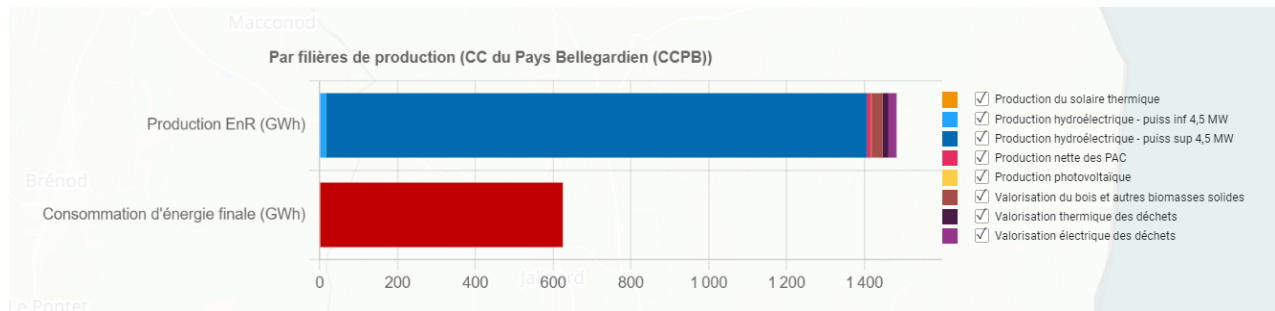
Par secteur :



Source ORCAE 2022

2.2 PRODUCTION ENR

2.2.1 DONNEES DE 2021



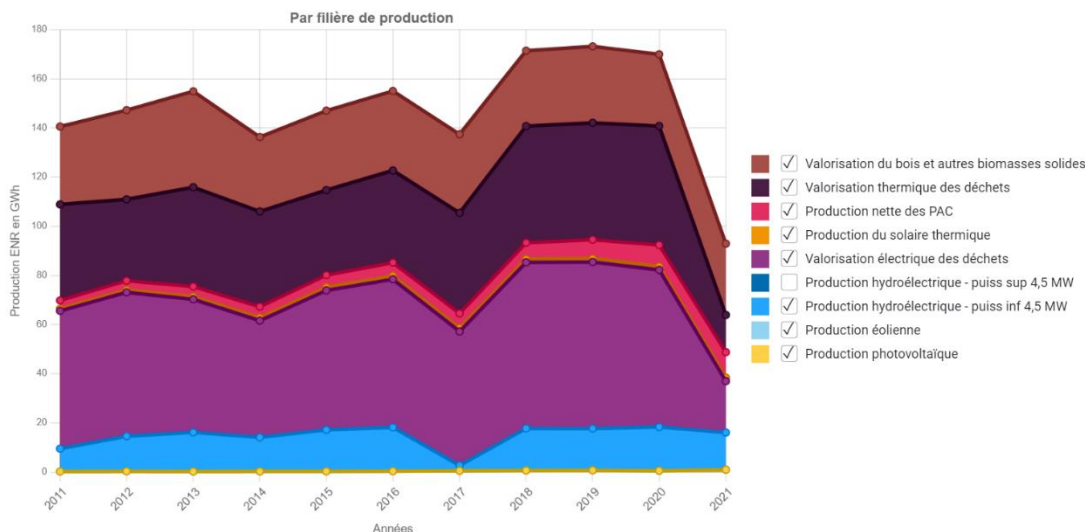
La production ENR du territoire couvre près de deux fois et demie la consommation du territoire en 2021 si l'on intègre la production de la grande hydro-électricité. Celle-ci représente 90% de la production ENR du territoire. Ainsi, sans la production du grand hydraulique, la production ENR des autres filières couvrent encore 27% des consommations, dont plus du tiers lié à la récupération énergétique de l'incinérateur. La production énergétique de ce dernier a fortement chuté en 2021, ramenant le taux de production ENR à 15% environ, proche de la moyenne nationale.

Le territoire est fortement producteur.

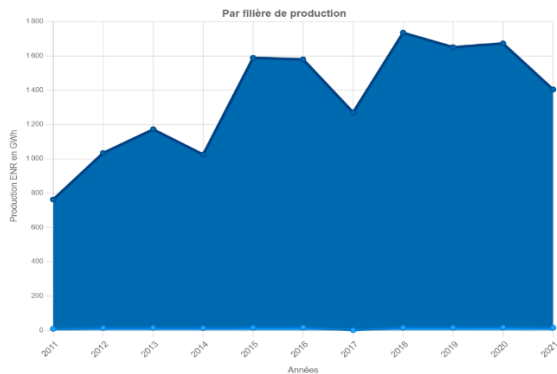
2.2.2 EVOLUTION

Les chiffres de production ENR (réels) font apparaître, au-delà de la forte production hydroélectrique, une place importante de la récupération énergétique de l'incinérateur. Les autres filières sont très faibles comme le photovoltaïque dont la production de 0.61 GWh en 2021 pour un objectif du PCAET de 10 GWh à 2021 :

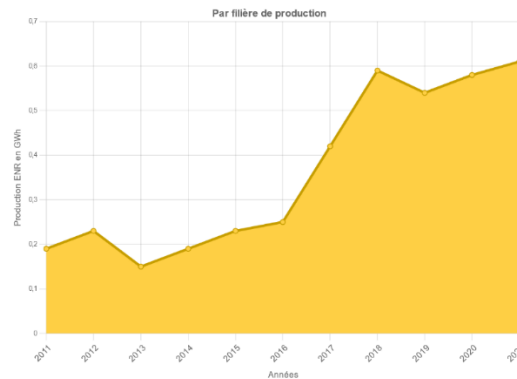
Évolution de la production EnR (en GWh)



Source de l'historique : ORCAE 2022



Production Hydroélectrique



Production photovoltaïque

2.3 ANALYSE QUANTITATIVE ENERGIE / CLIMAT

Les données ci-dessus, issues de l'observatoire régional, permettent de suivre l'évolution sur le long terme : A ce stade, si l'on écarte la singularité de 2020 / 2021 liée à la crise sanitaire, on n'observe pas de réduction sensible de la consommation d'énergie du territoire. Une légère progression est même observée entre 2017 et 2019 (+2%) : La consommation des transports routier poursuit sa progression pendant que le bâtiment (Tertiaire et résidentiel) reste stable sur le moyen terme.

La production ENR est marquée par la prédominance de l'hydroélectricité d'une part et de la récupération énergétique sur l'incinérateur d'autre part. La biomasse est stable et même légèrement déclinante depuis 2015, à 27 GWh pour un objectif de 68 GWh à 2030.

On observe une montée régulière des mises en service d'installations photovoltaïques depuis 2013 mais loin de la trajectoire visée (objectif 24.5 GWh en 2030).

Le suivi de chaque fiche action (voir tableau de suivi en annexe 1) est par ailleurs assorti de proposition d'indicateur de résultat, chiffré dès que possible. Il est important de noter que ces indicateurs sont une aide au pilotage de l'action et ne doivent pas être vus comme une contrainte supplémentaire. Si d'autres indicateurs que ceux proposés sont plus facilement accessibles, il convient de les remplacer par ces derniers. En revanche une certaine régularité dans le suivi ainsi que sa durée dans le temps sont nécessaires afin d'analyser utilement ces données.

Quelques indicateurs ont été fournis / suivis à ce stade par la collectivité.

Pour la maîtrise de l'énergie :

- ✓ Concernant la rénovation dans le parc résidentiel, les chiffres de l'ALEC01 qui assure l'accompagnement des particuliers indiquent un passage à l'acte de 70% environ. Si un peu plus de 200 demandes sont traitées chaque année, une vingtaine d'accompagnements est réalisée chaque année. Quelques bonus de performance énergétique sont distribués par la collectivité.
- ✓ La fréquentation des TC est en augmentation de +3% entre 2021 et 2020
- ✓ La consommation énergétique du patrimoine de la commune de Chanay a baissé de 47MWh en 2020 à 33MWh en 2022

Pour la production ENR :

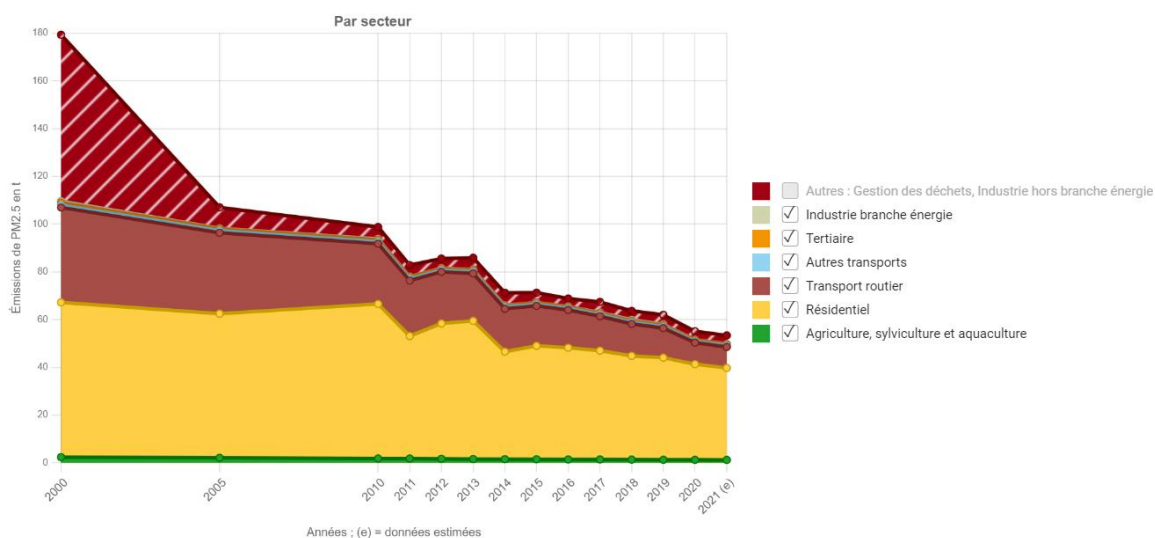
- ✓ Le projet de ZAE de la Plaine intègrera 30% d'ENR au minimum
- ✓ Aucun autre chiffre que ceux issus de l'ORCAE et mentionné ci-dessus

Les émissions de GES ont continué d'augmenter jusqu'en 2019 à 144 kt Co2 / an, la baisse observée en 2020 (-18%), liée à la crise sanitaire, montre l'impact rapide et très important d'une politique de sobriété.

2.4 QUALITE DE L'AIR

Emissions de particules (PM 2,5)

Par secteur :



Source de l'historique : ORCAE 2022

Emissions de Nox : *Données confidentielles*

Sur ce graphe les émissions PM2,5 baissent de 21 % entre 2017 et 2021 (estimé) et de 7% entre 2017 et 2019, dernière année « normale » disponible.

Cette baisse conjoncturelle en 2021 est liée à la baisse du trafic routier lors des confinements pendant la crise sanitaire. Elle n'est donc pas représentative.

Les chiffres 2022 seront importants pour mesurer si la tendance observée en 2019 se confirme ou s'accélère. Les chiffres 2019 montrent une baisse modérée des émissions pour les PM2,5, proche de la trajectoire. Les chiffres concernant les NOx ne sont pas disponibles.

Les émissions de NH3 (liées principalement à l'agriculture) ont baissé en 2016 (-5%) et sont stables depuis à 77t / an pour un objectif de baisse de -32% à 2030.

2.5 ANALYSE QUALITATIVE

(Voir tableau en annexe)

2.5.1 ACTIONS TERMINEES ET ACTIONS ABANDONNEES

Six actions sont jugées terminées et trois sont abandonnées.

Mener l'étude de préfiguration préalable à l'élaboration d'un schéma territorial de gestion des bio-déchets des usagers bénéficiaires du service public de collecte sur le territoire du SIDEFAGE.	SIVALOR (ex SIDEFAGE)	Terminée
Etudier la faisabilité d'un réseau de chaleur à partir de l'unité de valorisation énergétique (UVE) du SIDEFAGE à Valserhône	CCPB	Terminée
Réaliser un cadastre solaire et promouvoir cette filière	PMGF/ CCPB	Terminée
Réaliser un schéma directeur des mobilités douces sur le Pays Bellegardien	CCPB + Communes	Terminée
Prioriser le réemploi par la création d'une ressourcerie	CCPB	Terminée
Intégrer dans le SCOT et PLUiH les objectifs du plan d'actions du PCAET	CCPB	Terminée
Soutenir la massification des travaux de rénovation énergétique : Abonder au bonus de performance énergétique de la Région. Aider à la valorisation des CEE. Etudier la création d'un fonds métropolitain de soutien de la rénovation énergétique	CCPB/PMGF	Abandonnée
Etudier la création d'un fonds de renouvellement des installations de chauffage au bois	PMGF	Abandonnée
Etudier la mise en place de la Taxe d'Enlèvement des ordures ménagères incitative	CCPB	Abandonnée

2.5.2 ACTIONS EN ATTENTE

Une dizaine d'actions sont en attente de mise en œuvre.

Mettre en œuvre des actions à destination du secteur économique et industriel déclinant le Schéma d'Accueil des entreprises	PMGF/CCPB	En attente
Faire émerger et structurer des filières ENR, notamment le bois énergie	PMGF/CCPB	En attente
Etudier le potentiel et contribuer à faire connaître la technologie de la géothermie aux principaux maîtres d'ouvrage publics et privés du territoire	CCPB/PMGF	En attente
Mettre en œuvre les axes 3 et 4 du schéma de mobilité du PMGF (autopartage, covoiturage, PDA...)	PMGF/CCPB	En attente
Poursuivre le développement de l'offre de transport en commun et soutenir le renforcement de l'offre ferroviaire	AOM VALSERHONE	En attente
Réduire les consommations énergétiques de l'agriculture et valoriser la fonction de stockage carbone	PMGF CCPB	En attente
Mettre en place un Plan pluriannuel d'investissement de la rénovation énergétique du patrimoine des communes	CCPB + communes	En attente
Rechercher des financements et modèles nouveaux pour la rénovation énergétique des bâtiments publics	CCPB COMMUNES	En attente
Remplacer progressivement les flottes captives gérées par les communes et la CCPB par des véhicules moins émissifs	CCPB/Communes	En attente

2.5.3 AUTRES ACTIONS

Les autres actions sont en cours à des stades variables. Voir détail dans le tableau en annexe.

2.5.4 ANALYSE

Certaines actions terminées se poursuivent sous d'autres formes (rénovation du logement) ou poursuivent leur application opérationnelle après une phase de préparation, c'est le cas du réseau de chaleur sur Bellegarde, du schéma des mobilités douces ou encore des règles d'urbanisme.

L'objectif visé de 1800 rénovations de maisons individuelles et de 1800 logements collectifs d'ici 2030 nécessite une accélération du dispositif.

Certaines actions « en attente » sont en lien avec le pôle métropolitain :

- ✓ C'est le cas du Schéma d'accueil des entreprises rédigé par le pôle et dont l'application au niveau local n'apparaît pas clair. Une clarification des rôles et moyens de chacun apparaît nécessaire.
- ✓ C'est aussi le cas de la structuration des filières ENR notamment le bois énergie ou encore de la géothermie dans le cadre, notamment, du contrat chaleur renouvelable en cours de signature avec l'ADEME. On notera cependant une action de sensibilisation auprès des communes.

Pour les autres actions, on peut relever les points saillants suivants :

- ✓ Schéma de méthanisation territorial réalisé et une étude faisabilité en cours avec un privé
- ✓ Trois projets PV avec la CNR en cours et un projet d'ombrières sur parking public
- ✓ Deux chaufferies bois réalisées
- ✓ Deux études de faisabilité d'un transport par câble sur Valserhône réalisées

Les actions concernant la rénovation énergétique du patrimoine public démarrent seulement,

- ✓ Econome de flux et AMI SEQUOIA sur Valserhône par ailleurs adhérente de la SPL OSER

Les cantines scolaires ne sont à ce jour pas alimentées en circuit court, peu de soutien à leur développement malgré la réalisation du projet de Ferme à Billat

Sensibilisation au tri des déchets et études en cours concernant les biodéchets et projet de matériauthèque. Dispositif « entrez dans la boucle » en démarrage.

3 GOUVERNANCE ET SUIVI DU PCAET

Le suivi du PCAET est assuré par le chargé de projets PCAET qui sollicite les services opérationnels concernés pour un travail en transversalité.

Un comité de pilotage élargi est chargé du suivi.

Le bilan à mi-parcours du PCAET sera l'occasion de présenter son avancement en bureau et en conseil communautaire.

4 RECOMMANDATIONS

4.1 SUIVI

Le tableau de suivi utilisé lors de cette évaluation à mi-parcours est à la disposition des chargé-e-s de mission sous format EXCEL.

L'évaluation des PCAET a montré la difficulté à disposer d'indicateurs suivis des différentes actions. Ainsi l'évaluation quantitative reste dépendante des publications de l'ORCAE qui interviennent deux ans après la réalisation. Les données 2021 sont par exemple toujours des données estimées à la date de

rédaction de ce rapport. Compte tenu des spécificités de l'année 2020, les dernières données « fiables » sont celles de 2019.

Afin de permettre un meilleur suivi de l'avancement des actions, la définition de quelques indicateurs est indispensable. Ils devront être choisis faciles à suivre et peu nombreux afin d'être suivis régulièrement et dans la durée. Une coordination du choix de ces indicateurs à l'échelle du pôle permettra leur agglomération et des comparaisons entre territoires. Il semble souhaitable d'utiliser des notions les plus proches possible de la vie quotidienne afin de les utiliser dans l'information et la mobilisation des habitants ou d'en assurer le calcul automatique à partir de données brutes. (exemple : km quotidiens en voiture/habitant, m² PV par logement ...).

4.2 ENJEUX DU TERRITOIRE

Les actions concernant les déplacements de personnes sont parmi les plus avancées. L'importance de ces derniers (30 % des consommations énergétiques) incite cependant à poursuivre et intensifier les efforts dans ce secteur.

La rénovation thermique des bâtiments publics présente par ailleurs une évidente fonction d'exemplarité. Le travail de l'atelier sur ce sujet a mis en évidence le besoin d'ingénierie financière, d'une meilleure connaissance du patrimoine et d'un travail de mutualisation avec d'autres travaux. L'appui des partenaires du territoire : SIEA, ALECO1, CD01 et DDT a été mis en avant.

4.3 GOUVERNANCE

Les instances de pilotage du PCAET sont en place avec un comité de pilotage élargi qui s'est réuni trois fois pendant puis à la suite de l'élaboration du PCAET ainsi qu'une équipe projet en interne. Les instances politique, bureau et conseil communautaires ou encore la conférence des maires, ne sont en revanche que peu mobilisés sur le PCAET, à part la commission Transition énergétique – GEMAPI – biodiversité, en charge de la thématique.

La vision transversale est difficile à porter : La réunion simultanée de certaines commissions pérenne ou ponctuelle peut permettre de rapprocher la réflexion énergie-climat des autres préoccupations. Ce peut être le cas des objectifs économiques en réunissant par exemple des commissions mixtes « économie » et « transition énergétique ».

Les liens avec les objectifs et moyens déployés par le pôle métropolitain et par le Grand Genève gagneraient à être resserrés.

ANNEXES

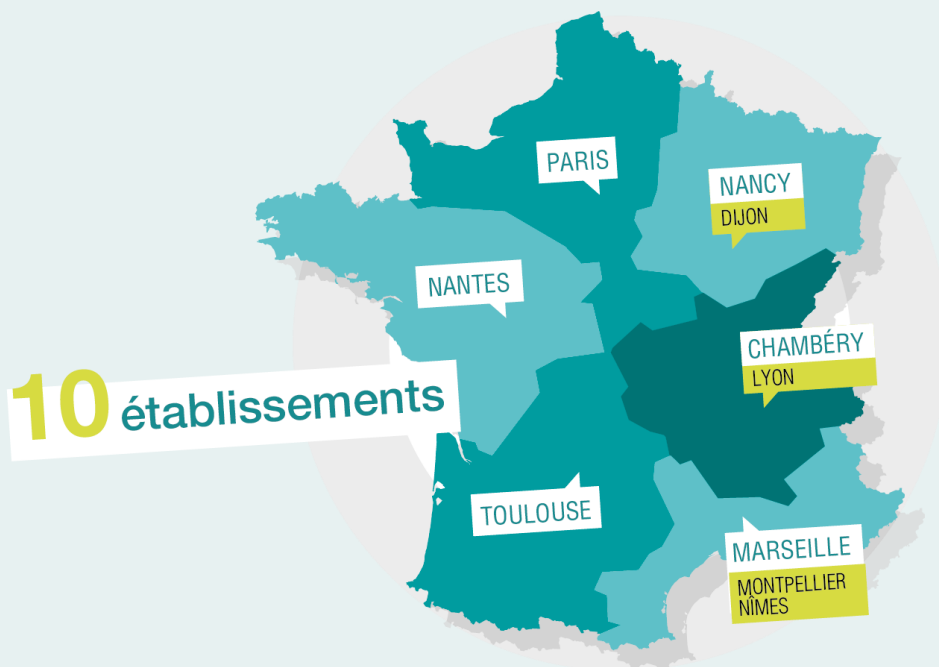
Annexe 1 : Tableau de suivi (tableur EXCEL ci-joint en PDF)

N° Action	Action	Porteur du projet	Etat d'avancement de l'action	Indicateur de suivi de la réalisation	Indicateur de suivi de l'efficacité	Impacts				Commentaire évaluation qualitative - retours d'expérience	Difficultés rencontrées	Action envisagée	Appui possible du pôle
						Indicateurs qualitatifs (ex : étude réalisée, ou nb d'événements réalisés)	GWh économisés	t CO2 évitées	GWh produits				
AXE 1 : UN TERRITOIRE A ENERGIE POSITIVE													
Cible 1 : Des logements sobres en énergie													
1	Mettre en place un guichet unique d'information et pérenniser la plateforme d'accompagnement à la rénovation énergétique du logement privé REGENERO	CCPB PMGF	En cours	Nb de logements rénovés/an	Conso énergétique des logements avant/après	Nombre de logements rénovés : 2020 : 208 demandes traitées, 23 accompagnements 2021 : 233 conseils, 78 conseils personnalisés, 15 accompagnements 2022 : 240 conseils (A1), 97 conseils personnalisés (A2), 21 accompagnements (A4) A1/A2 : 70,8 % engagé au moins une action avec 231 personnes soit 163 actions (changement et/ou achat d'équipement, travaux, audit énergétique...) A4 : L'ALECO1 suppose un taux de passage à l'acte de 70 % soit en 2022 15 actions A4	2020 : 43 521 kWh 2021 : 933 + 259 MWh 2022 : 575 (A1/A2) + 102 (A4) MWh	2021 : 435 + 68 t CO2e/an 2022 : 175 (A1/A2) + 42 (A4) t CO2e	/	Indicateurs pas obtenables. Estimation des économies sur la base d'un taux de passage à l'action de 70% Comité technique suivi par resp habitat	Instabilité légère du dispositif REGENERO (changement de territoire, de nom d'AMI...). Financement sur 2023 uniquement.	Continuer le partenariat avec l'ALEC 01	Appui pour continuer le dispositif ?
2	Soutenir la massification des travaux de rénovation énergétique : Aborder au bonus de performance énergétique de la Région. Aider à la valorisation des CEE. Etudier la création d'un fonds métropolitain de soutien de la rénovation énergétique	CCPB/ PMGF	Abandonnée	Réalisation de l'étude	Nb de logements rénovés/an avec appui du fonds	- BPE : logements en ayant bénéficié : 7 en 2019, 4 en 2020, 2 en 2021, 12 en 2022, 1 en 2023 - CEE : convention VTE jusqu'en 2021 avec indicateurs non obtenables + mise à disposition liste prestataires sur site - Fonds PMGF = PCP (évolution) : 13 dossiers payés en 2022 (0 en 2020 et 2021, 2 en 2023)	/	/	Indicateurs pas obtenables. VTE (vos tx éco) n'a fait aucun retour	BPE et PCP arrêtés par la région et non renouvelés en 2023	Pas de volonté politique de continuer les dispositifs pour le moment.	Créer un dispositif qui remplacerait ?	
3	Sensibiliser et accompagner les familles dans des démarches de changement de comportements	CCPB	En cours	Nb de familles engagées dans FAEP	Conso énergétique des logements avant/après	FAEP : 0 Sensibilisation en 2021 : 2 webinaires Sensibilisation en 2022 : flyer SPPEH, salon Primevère, podcast La voie verte, webinaire, salon PleinR, campagnes réseaux sociaux, campagne France Rénov., conférence SPPEH	/	/	Indicateur de résultat pas obtenable. L'initiative de l'ALEC 01	Crise COVID.	Commencer une sensibilisation par la CCPB ?		
Cible 2 : Une recherche d'efficacité énergétique pour les entreprises													
4	Mettre en œuvre des actions à destination du secteur économique et industriel déclinant le Schéma d'Accueil des entreprises	PMGF/ CCPB	En attente	Publication du SAE	Conso énergétiques des bâtiments en kWh/m²/an	Schéma publié Écopôle n'aura pas lieu mais projet de la Plaine avec objectifs similaires (> 30 % ENR) Consos énergétiques de quoi ? Obtenables ?	/	/	Action pas claire.			action menée par pôle Zone écopôle arrêtée (pb foncier) - nouvelle ZAE "la plaine" (application du Schéma d'accueil des entreprises)	
5	Mettre en œuvre un programme de sensibilisation et d'accompagnement auprès des entreprises pour la construction et la rénovation énergétique des bureaux et commerces, la recherche d'économies d'énergies, la production et l'utilisation d'énergie renouvelable.	CCPB	En cours	Nb d'actions de sensibilisation réalisées	Nb de prédiagnostics "énergie-environnement" réalisés	- Sensibilisation PTP (C2) : 0 action en 2020, 2 actions en 2021, 4 actions en 2022 - Accompagnement PTP : 2020 : 0 ; 2021 : 5/10 (B1) et 1/5 (B2) ; 2022 : 2/12 (B1) et 2/4 (B2)	/	/	travail de l'ALEC sur petit tertiaire + sensibilisation aux économies d'énergie par CCI le 4/4/2023				
Cible 3 : Produire et distribuer nos énergies, en respectant santé et environnement													
6	Etudier le potentiel méthanogène (origine agricole) du territoire	CCPB	En cours	Nb d'étude de faisabilité de nouveaux projets de méthaniseurs	Nb de nouveaux méthaniseurs	Étude de faisabilité grossière avec HBA faite par CVE (commerces, biodéchets, agriculture) mais étude plus poussée prévue	0	0	0	Projet en réflexion avec l'entreprise CVE en partenariat avec HBA pour implanter une unité de méthanisation permettant de capter les biodéchets non seulement agricoles mais aussi commerciaux, résidentiels et industriels	Saturation du réseau de gaz sur la CCPB	Démarrage des études de faisabilité précises dès lors que l'utilisation d'une emprise foncière est confirmée	
7	Mener l'étude de préfiguration préalable à l'élaboration d'un schéma territorial de gestion des bio-déchets des usagers bénéficiaires du service public de collecte sur le territoire du SIFPAGE.	SIVALOR (ex SIFPAGE)	Terminée	Résultats de l'étude de préfiguration	Tonnes de bio-déchets collectés	Étude sur le territoire du SIVALOR faite Étude plus précise sur le territoire de la CCPB en cours Mise en place prévue dans les mois qui arrivent	0	0	0	Étude faite par le SIVALOR pas assez proche de la logique de la CCPB => besoin d'en refaire une plus précise par CCPB	Collecte de compétence CCPB traitement compétence déléguée à SIVALOR sauf compostage	Étude interne bientôt lancée pour déterminer des scénarii possibles de tri à la source des biodéchets Mise en place du scénario retenu courant 2023	Partage facilité de REX entre EPCI
8	Etudier un schéma de méthanisation territorial	CCPB	En cours	Publication du schéma de méthanisation territorial	Production annuelle de biogaz en Nm3	Étude de faisabilité d'un méthaniseur prévue (acteur privé) en lein avec la CA haut bugey agglo	0	0	0	Idem action 6	Idem action 6	Idem action 6	
9	Développer l'usage du GNV dans le Pays Bellegardien	CCPB	En cours	Publication de l'étude de faisabilité	Nb de véhicules GNV et de stations sur le territoire	Début de l'étude de faisabilité en discussion Étude marketing démarrée	0	0	0	Étude marketing en cours avec GRDF pour évaluer la faisabilité d'un projet de station multi-énergies (bio GNV - H2) à destination PL		Réalisation de l'étude marketing Si positive, lancement du projet	
10	Etudier la faisabilité d'un réseau de chaleur à partir de l'unité de valorisation énergétique (UVE) du SIFPAGE à Valsérhône	CCPB	Terminée	Publication de l'étude de faisabilité	Part du réseau de chaleur dans les Consos énergétiques du territoire	Étude réalisée	0	0	0	Portée par SEM LEA réseau de chaleur communal	Recherche de financements/subventions par le SIVALOR - AMO pour SIVALOR	Finalisation contractuelle en cours Début des travaux prévu fin 2023	Accompagnement financier ou aide à la recherche de financements pour les gros réseaux de chaleur
11	Etudier la création d'un fonds de renouvellement des installations de chauffage au bois	PMGF	Abandonnée	Indicateur PPA	Indicateur PPA	? Pareil que PCP ? Quels indicateurs PPA ??	/	/	/	Action et indicateurs pas clairs.	Convention Air région/pôle abandonnée		
12	Faire émerger et structurer des filières ENR, notamment le bois énergie	PMGF/ CCPB	En attente	Mise en place d'un opérateur territorial	Nb de COPIL de suivi	Pas avancé Usine de production de granulés de la Valsérine en 2020	/	/	/	Action pas claire. / sensibilisation auprès des communes (visite chaufferie Genissiat)			rôle du pôle à clarifier

N° Action	Action	Porteur du projet	Etat d'avancement de l'action	Indicateur de suivi de la réalisation	Indicateur de suivi de l'efficacité	Impacts				Commentaire évaluation qualitative - retours d'expérience	Difficultés rencontrées	Action envisagée	Appui possible du pôle
						Indicateurs qualitatifs (ex : étude réalisée, ou nb d'événements réalisés)	GWh économisés	t CO2 évités	GWh produits				
13	Développer les chaufferies bois dans les centres bourgs des petites communes	Communes	En cours	Nb de chaufferie bois nouvelles	Production EnR bois-énergie en GWh/an	2 chaufferies-bois (Genissiat - ?) Production énergétique à demander aux communes ? Ajout d'une action dans la CFT 2023-2026 (charte forestière) : favoriser le développement des chaufferies et du réseau d'approvisionnement Sensibilisation des communes (présentation aux maires + visite d'une chaufferie bois)	/			Indigo a les valeurs ? (observatoire)	Motiver les communes	Essayer de motiver les communes pour atteindre objectif de 17 chaufferies bois d'ici 2030 => visite de chaufferies bois ?	
14	Réaliser un cadastre solaire et promouvoir cette filière	PMGF/CCPB	Terminée	Publication du cadastre solaire	Production EnR solaire PV en GWh/an	- Cadastre solaire : publié et en ligne - Centrale villageoise en cours avec réunions régulières	/		Prod PV à suivre (ORCAE)	ALEC le propose dans le cadre de REGENERO + lien sur le site internet	- Tensions interpersonnelles dans la centrale villageoise	- Communication multicanaux sur cadastre solaire à prévoir - Continuer à participer aux réunions de la centrale villageoise et suivre le projet	
15	Installer des centrales photovoltaïques sur des sites propices	CNR	En cours	Nb de centrales solaires PV construites	Production EnR solaire PV en GWh/an	3 projets : - Arlod : en bonne voie (démarrage prévu des travaux fin 2024)	/	0	0	+ projets ombrières sur P publics	projet à Ardon abandonné ? arrière à cheval sur terrain public et privé (refus)	- Concrétisation - Relance projet Ardon ?	
16	Etudier le potentiel et contribuer à faire connaître la technologie de la géothermie aux principaux maîtres d'ouvrage publics et privés du territoire	CCPB/PMGF	En attente	Publication d'une étude de potentiel géothermique sur le territoire	Production EnR géothermique en GWh/an	Retour d'expérience demandé à PGA	/	0	0		lien avec pays de Gex (REX) cadastre multiénergie	Éventuelle commande d'une étude à l'échelle de la CCPB ; la compétence ensuite est communale	
Cible 4 : Développer de nouvelles façons de se déplacer autrement qu'en voiture individuelle													
17	Mettre en œuvre les axes 3 et 4 du schéma de mobilité du PMGF (autopartage, covoiturage, PDA...)	PMGF/CCPB	En attente	Indicateur schéma de mobilité PMGF	Indicateur schéma de mobilité PMGF	- Autopartage et covoiturage abandonnés (pas compétence)	/	0	0	Informations 2020-2021 demandées au PMGF début mars 2023	Perte de compétence au profit de la région		- Gestion de l'autopartage, covoiturage ?
18	Poursuivre le développement de l'offre de transport en commun et soutenir le renforcement de l'offre ferroviaire	AOM VALSERHON E	En attente	Nb de nouvelles lignes mises en place	Fréquentation annuelle	- Pas de nouvelles lignes de bus, de train ou de gares mais extension des lignes Mobivals à Châtillon-en-Michaille en 2020 - 302 106 tickets et abonnements en 2020, 311 150 en 2021 ; données 2022 pas encore reçues	/	/	/	Mobival sur Valsérhone (délégation de gestion) ligne des carpatas pour Léman express (étude de faisabilité en cours)	Perte de compétence mobilité	Discussions en cours pour l'extension du LEX à Nurioux	Accompagnement pour l'extension du LEX
19	Réaliser un schéma directeur des mobilités douces sur le Pays Bellegardien	CCPB + Communes	Terminée	Publication du schéma directeur des mobilités	Actions du schémas mises en œuvres	Schéma cyclable fait (mais pas schéma des mobilités) février 2023	/	0	/		Coûts Topographie pas clémente	Les communes doivent se saisir du dossier car elles ont la compétence	
20	Etudier la faisabilité d'un transport par câble sur la commune de Valsérhone	AOM : Commune de VALSERHON	En cours	Mise en œuvre du transport par câble	Fréquentation annuelle	Pas mis en place mais 2 études déjà réalisées et une autre prévue pour définir les détails	/	0	/		Coûts	Relancer ?	projet refusé par confédération dans le cadre du projet d'agglomération
AXE 2 : UN TERRITOIRE RÉSILIENT À ÉNERGIE POSITIVE													
Cible 1 : Des déchets en moindre quantité et synonymes de ressources													
21	Impliquer les acteurs économiques et les citoyens dans la transition vers l'économie circulaire	CCPB	En cours	Nb d'actions à la sensibilisation à l'économie circulaire réalisées	Tonnes de déchets recyclés	Actions : - Dispositif « Entrez dans la boucle ! » qui va démarrer - Sensibilisation sur réseaux sociaux et site web :	/	0	/		Moyens de communication/sensibilisation/implication des acteurs et notamment des citoyens	- Communication sur le tri à la source des biodéchets	entrez dans la boucle
22	Prioriser le réemploi par la création d'une ressourcerie	CCPB	Terminée	Création de la ressourcerie	Tonnes de matières premières réutilisées	2020 : inconnu mais peu car ouverture en octobre et COVID 2021 : 122 t (entrées) 2022 : 145 t	/	/	/	géré par Alfa3A (id pays de gex)	- Recrudescence de vols (mise en place de caméras de vidéosurveillance) - Période COVID - Indicateur de résultat pas précis	Pérennisation du projet avec communication régulière Mise en place d'un site Internet de vente en ligne commun aux 4 recycleries	
23	Etudier la mise en place de la Taxe d'Enlèvement des ordures ménagères incitative	CCPB	Abandonnée	Diffusion des livrables associés	Taux de déchets résiduels si mise en place	Mis de côté (pas de volonté politique)	0	0	0		Retours d'expérience pas toujours positifs dans les autres EPCI	Réel intérêt remis en cause selon les retours d'expérience ; pas à l'ordre du jour immédiat	- Partage de retour d'expérience ?
24	Développer le compostage en pied d'immeuble	CCPB	En cours	Nb de composteurs individuels distribués	Part résiduelle des OM	- Sensibilisation de la population par l'ambassadrice du tri (notamment lors de l'installation stand d'information sur le marché - Terre Valsérine (OT) créé - Pas de promotion de la localité via la marque Terre Valsérine - Projet de ferme à Billiat fonctionne mais ne dessert pas encore la restauration scolaire (15 000 € de CA en 2022) - Pas de soutien particulier au développement de circuits courts ou des actions promotionnelles (rédaction d'un guide, semaine du goût, sensibilisation, route des produits locaux...)	/		/	sensibilisation par ambassadrice du tri au moment de la mise en place	Acceptation par la population (composteurs vandalisés)	- Continuer - Voir le lombricompostage	
25	Valoriser les produits locaux et soutenir les filières de circuits courts	CCPB	En cours	Création de la marque Terre Valsérine	Chiffre d'affaire des points de ventes de produits locaux		/		/		- Difficulté de mise en place de la ferme en agriculture biologique Une seule cantine municipale sur 12 communes	- Promotion de la localité avec l'Office de tourisme - Développement du maraîcher local	Possibilité d'intégration d'objectifs dans les marchés de restauration scolaire
Cible 2 : Adapter le territoire au changement climatique et préserver notre santé													
26	Intégrer dans le SCOT et PLUIH les objectifs du plan d'actions du PCAET	CCPB	Terminée	Inscription des objectifs dans les documents de planification	Mise en œuvre des actions du PCAET	Fait	/	/	/	SCOT à l'échelle PB - PLUIH à l'échelle de la CCPB			transfert de compétence au pôle (fin d'année ?)
27	Conduire des actions de lutte contre les plantes invasives et allergisantes	Communes, CCPB	En cours	Identification des zones concernées par les plantes invasives	Ha de terrains où les plantes invasives ont été éradiquées	- Frelons asiatiques : 3 nids détruits en 2020, 0 en 2021 et 1 en 2022 - Renouées du Japon : arrachage de 7 foyers par le PNRHJ (2018-2023) + sensibilisation en 2021	/	/	/			Continuer avec suivi annuel	
28	Mettre en place des actions de gestion de la ressource en eau en déclinant le SDAEP	CCPB	En cours	Suivi des travaux réalisés	Qualité de l'eau potable	Informations demandées à la régie des eaux	Informations demandées à la régie des eaux	Informations demandées à la régie des eaux	rendement du réseau ?	Informations demandées à la régie des eaux	Informations demandées à la régie des eaux	Informations demandées à la régie des eaux	Informations demandées à la régie des eaux
29	Sensibiliser les habitants pour inciter à la récupération des eaux de pluie et les agriculteurs pour limiter la consommation d'eau potable dans les exploitations	CCPB et Communes	En cours	Inscription de la mesure au PLUi	Nb de logements équipés d'un récupérateur d'eau de pluie	- Mesure inscrite dans le PLUIH - Pas d'actions de sensibilisation menées - Au 28/03/2023 depuis mesure du PLUIH (23/01/2022) : 33 logements équipés (20 maisons individuelles, 5 extensions, 0 commerce en 2022)	/	/	/	récupération EP obligatoire dans PLUIH	Indicateur de résultat pas facilement obtainable	- Sensibilisation à prévoir auprès de la population et des agriculteurs	
Cible 3 : Une agriculture résiliente au changement climatique et sobre en carbone													
30	Réduire les consommations énergétiques de l'agriculture et valoriser la fonction de stockage carbone	PMGF CCPB	En attente	Nb d'agriculteurs participant à la démarche	Suivi des Consos énergétiques du secteur agricole	Pas de démarche engagée Consommation énergétique du secteur agricole stable à 4,0 MWh/an	/	/	/			Relance CA01 pour animation ?	

N° Action	Action	Porteur du projet	Etat d'avancement de l'action	Indicateur de suivi de la réalisation	Indicateur de suivi de l'efficacité	Impacts				Commentaire évaluation qualitative - retours d'expérience	Difficultés rencontrées	Action envisagée	Appui possible du pôle	
						Indicateurs qualitatifs (ex : étude réalisée, ou nb d'événements réalisés)	GWh économisés	t CO2 évités	GWh produits					
AXE 3 : UNE COLLECTIVITÉ EXEMPLAIRE														
Cible 1 : Des bâtiments et des équipements moins consommateurs d'énergie														
31	Activer le service Conseil en énergie partagée sur les bâtiments communaux et intercommunaux	Communes + CCPB	En cours	Nb de collectivités adhérentes au service	Conso d'énergie des bâtiments publics	- Économie de flux a commencé à travaillé pour Valsérhône (5 audits) et la CCPB (1 audit)	Informations demandées	/	/	Valsérhône adhérente au CEP SIEA AMI SEQUOIA (projet ACTEE ?) : un audit sur bâtiment CC				
32	Mettre en place un Plan pluriannuel d'investissement de la rénovation énergétique du patrimoine des communes	CCPB + communes	En attente	Budget alloué à la rénovation du patrimoine public	Conso énergétiques des bâtiments		0	/	/	convention avec SIEA pour distribuer les subvention de l'AMI SEQUOIA : Valsérhône seule bénéficiaires	Bâtiments CC : Piscine, pépinière, bureaux, OT	Mise en place ?		
33	Rechercher des financements et modèles nouveaux pour la rénovation énergétique des bâtiments publics	CCPB + communes	En attente	Nb de projets de rénovation financés par la SPL OSER	Conso énergétiques des bâtiments	Information aux communes faites mais sans retour	0	/	/	Valsérhône adhérente OSER Fond Vert (CRTE) : dossiers communes		Relance des communes		
34	Améliorer les pratiques en matière d'éclairage public dans l'objectif de réduction de la consommation d'énergie, de la préservation de la trame noire et de la biodiversité nocturne	CCPB/ Communes	En cours	Nb de luminaires enlevés et horaires d'extinction nocturne	Conso énergétique en kWh/an de l'éclairage public avant/après.	- Résultats de l'étude trame noire transmis aux communes (compétence éclairage public) - Chanay : mis en place le 15 juin 2021 (65 471 kWh en 2020 et 49 313 kWh en 2021) - Injoux-Génissiat : mise en place prévue fin 2023 - Saint-Germain-de-Joux : fait sur 4 hameaux en 2021, 2022 ; le reste prévu. Conso : 76 635 kWh en 2020, 73 708 kWh en 2021, conso 2022 dispo fin 2023 - Villes : non avec 51 000 kWh/an - Autres communes : informations demandées	Information demandée	/	/	Etude transmise fin 2022 aux communes Pas de retours négatifs de la population Certaines communes ont mis en place dans Valsérhône	Réticences en matière de sécurité	Relance des communes si pas fait		
Cible 2 : Mobilité durable														
35	Remplacer progressivement les flottes captives gérées par les communes et la CCPB par des véhicules moins émissifs	CCPB/ Communes	En attente	Nb de véhicules à motorisation alternative	GES émis par la flotte de véhicule renouvelée	CCPB : 1 Zoé depuis au moins 2020 Chanay : aucun. Saint-Germain-de-Joux : aucun. Valsérhône : 1 Twingo électrique depuis la 01/12/2022 Villes : aucun. Autres communes : informations demandées.	/	/	/	aquisition Zoé pour CCPB		S'améliorer pour respecter cadre légal ?		
AXE 4 : DES ACTEURS MOBILISÉ														
Cible 1 : Soutenir la mobilisation citoyenne														
36	Promouvoir et communiquer sur la transition énergétique et écologique	PMGF	En cours	Nb d'actions de sensibilisation effectuées	Participation aux actions	- Fresque du climat des élus (2023) - 6 publications de sensibilisation sur les réseaux sociaux et site en 2022	/	/	/		Comment toucher le plus de monde possible, et notamment les personnes non sensibilisées	- Fréquence de publication de contenu environnement plus soutenue avec calage sur quelques journées internationales - Définition de nouveaux moyens de communication (ex : Panneau Pocket)		
Cible 2 : Une gouvernance adaptée et des moyens humains pour une démarche de long terme														
37	Mettre en œuvre, piloter, évaluer le PCAET	CCPB	En cours	Adoption du PCAET	CR de réunions annuelles du comité PCAET	- PCAET adopté - Quelques réunions de gouvernance (voir détail ci-dessous)	/	/	/		- Comprendre l'objectif, le fonctionnement et les relations entre les différentes entités - Garder une régularité dans les réunions			
Gouvernance du PCAET					Avancement	nb réunions	Activité (sujets traités)			Modification d'objectif ou d'action		Pertinence de l'instance - modification de gouvernance		
CC Pays Bellegarde n	Instance technique		Equipe projet	(ou COTECH)	En cours	1 en 2021	Point sur actions PCAET et projection pour 2022			Besoin de définir clairement la gouvernance du PCAET avec qui fait quoi et pourquoi				
			Groupe de travail PCAET			En attente	0	travail en transversalité au jour le jour			Quelle est cette instance ?			
	Instance politique		Comité de pilotage élargi		(nom changé)	En cours	1 en 2018, 1 en 2019 et 1 en 2022	En 2022 : bilan des actions menées en 2021 et projection des actions prévues en 2022			Normalement 2 fois par an, dont 1 pour un bilan complet de l'avancement Peut être bien d'en faire un à l'issue du bilan mi-parcours			
			Commissions des élus (transition énergétique - GEMAPI/biodiversité)		(ajouté)	En cours	3 en 2021	Présentation des études réseau de chaleur						
			Réunion VP (avec maires)		(ajouté)	En cours	1 en 2020	Bilan des actions en cours, proposition de mise en place d'une politique d'achats durables			Objectif : présenter bilan annuel ?		Nécessité d'avoir réunion VP, bureau, conseil et conférence des maires ?	
			Bureau communautaire			En attente	0	/			Objectif : présenter bilan annuel ? Normalement 1 par an		Pas utile car il y a déjà les réunions VP, commission et conseil communautaire avec les mêmes personnes	
			Conseil communautaire			En attente	0	/			Objectif : présenter bilan annuel ? Normalement 1 par an			
Conférence des maires			En attente	0	/			Objectif : présenter bilan annuel ?		Pas utile car il y a déjà les réunions VP, commission et conseil communautaire avec les mêmes personnes				

AVEC 10 ETABLISSEMENTS ET 6 AGENCES REPARTIS SUR L'ENSEMBLE DU TERRITOIRE, VOUS TROUVEREZ TOUJOURS UN INTERLOCUTEUR INDDIGO PRES DE CHEZ VOUS !



Notre siège social est basé à Chambéry :

367 avenue du Grand Ariétaz
CS 52401
73024 Chambéry Cedex
Tél : 04 79 69 89 69
Mail : inddigo@inddigo.com

Agence de Paris :

40 rue de l'Echiquier
75010 Paris
Tél : 01 42 46 29 00

Agence de Toulouse :

9 rue Paulin Talabot
Immeuble le Toronto
31100 Toulouse
Tél : 05 61 43 66 70

Agence de Nancy :

8 rue des Dominicains
54000 Nancy
Tél : 03 83 18 39 39

Agence de Nantes :

4 avenue Millet
44000 Nantes
Tél : 02 40 48 99 99

Agence de Marseille :

11, rue Montgrand
13006 Marseille
Tél : 04 95 09 31 00

WWW.INDDIGO.COM

